

Manual de trastorno de aprendizaje

# Socorro en la Plaza



Licenciado en psicopedagogía  
Diego Sebastián Russo



# Socorro en la Plaza

Licenciado en psicopedagogía  
Diego Sebastián Russo

## Colaboradores técnicos

---

Ampuero, Yesica Andrea

Balastegui, María Alejandra

Cano, María Lila

Giambenedetti, Giuliana

Martínez, Raúl Ernesto

Pascual, María Eliana

Pía, Miriam Carolina

Quezada, Adriana Yanet

Romero, Jorgelina Pamela

Bazán, Romina

Berti, Mariana Cecilia

Coronado, María Cecilia

Granero, María Lorena

Menacho, Noelia

Pasquier, Amira Verónica

Ponce, María Cristina

Ramal, Danila Soledad

Verdugo Laura Daniela

Biagini, Silvina Leticia

Buttini, María Eugenia

Fuenzalida, Iris Elena

Maiztegui, María Belén

Olate, Ángela Elisabeth

Pavez Eliana, E.

Prior, María Alejandra

Ramos, Verónica Silvia

Yañez, Romina

# Socorro en la Plaza

## Prólogo

Socorro en la plaza es un trabajo realizado para poder acompañar el proceso de construcción del conocimiento y el aprendizaje teniendo en cuenta la publicación de la parte teórica y práctica, aspecto necesario en el ámbito del saber y del saber hacer. Se congregan bajo este título trastornos que incomunican el progreso consciente del niño y que alteran la escolaridad.



## Manual Socorro en la Plaza

- \* Este manual da a conocer trastornos que alteran el desarrollo escolar, agregando las pruebas pedagógicas ilustradas como estrategias de tratamiento y seguimiento para aplicar dentro ámbito educativo.
- \* Cada trastorno y función del pensamiento está determinado de manera específica; además están planteados los pasos definidos en cada actividad para poder desarrollarla.

Socorro en la plaza reconoce al universo pedagógico y la diversidad dentro de la diversidad de la niñez. Esta idea fue iluminada para que este material pudiese ser utilizado tanto para insurrecciones del aprendizaje como así también poder acompañar potencialidades del conocimiento. Así mismo esta producción invita a docentes y terapeutas a que se pueda seguir produciendo material que ajuste las ideas de sustento apoyo, creatividad y gestión escolar.



# Notas





# Ubicación espacial



Llamamos espacio al lugar donde se sitúan los objetos y al marco físico de referencia de la actividad humana.

Cualquier acción se sucede con un orden determinado y es realizado en un espacio externo, que es interiorizado por el sujeto, constituyendo el denominado espacio psíquico.

La organización espacial no es en el modo alguno innata, por el contrario, se adquiere a través de la superación de una serie de etapas que determinaron en una concepción espacial.

# Ubicación espacial

Dibujar una persona  
sentada en el sillón



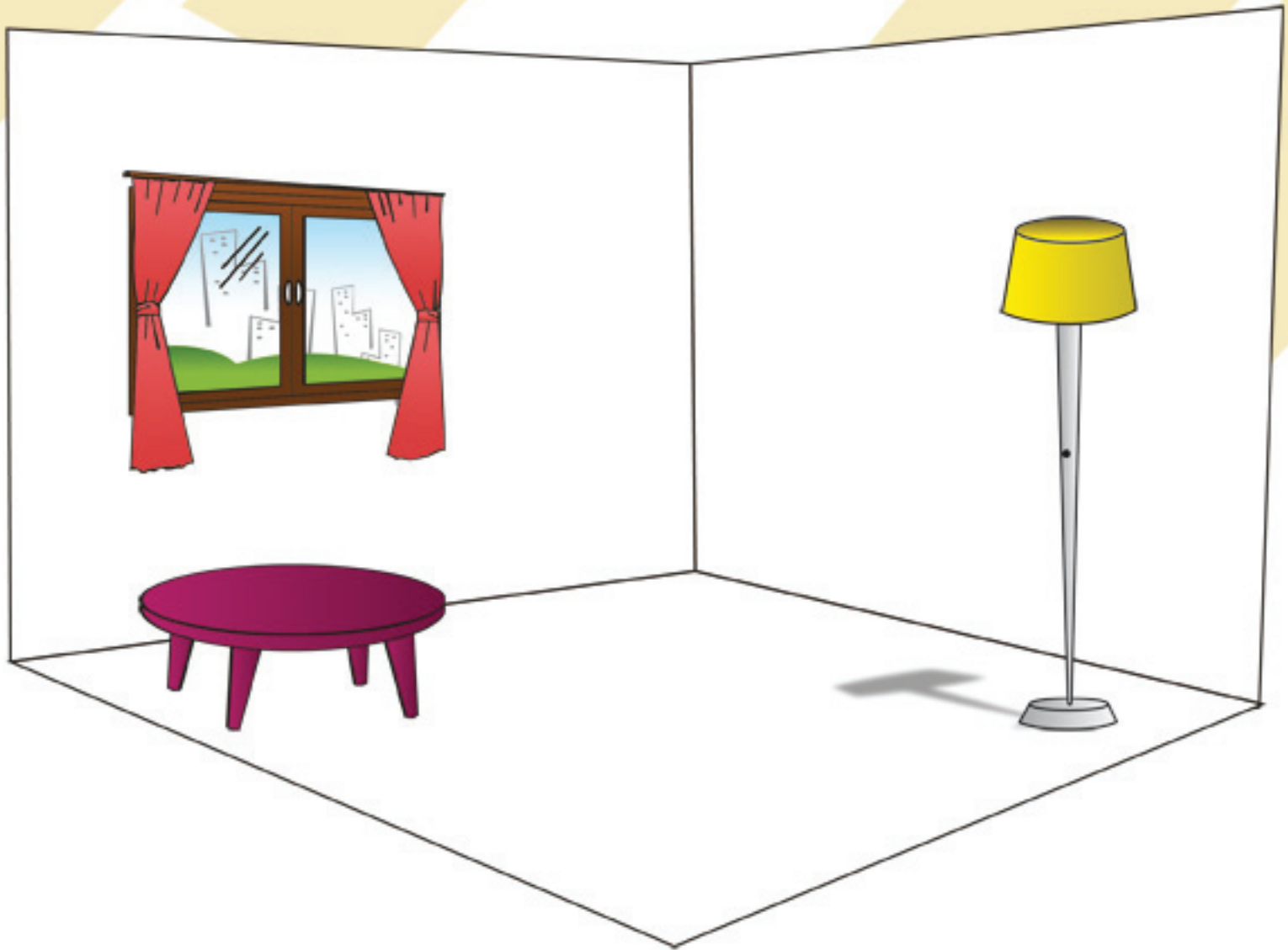


Dibujar un perro  
entre el banco y el árbol



Ubicación espacial

Dibujar una silla entre la mesa y la lámpara

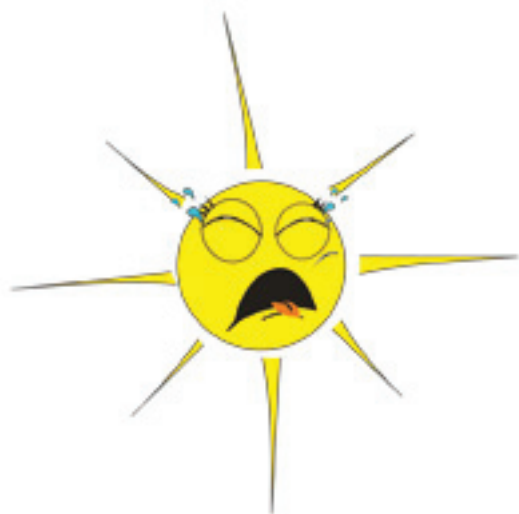


Dibujar un niño  
arriba del tobogán



Ubicación espacial

Dibujar abajo del sol

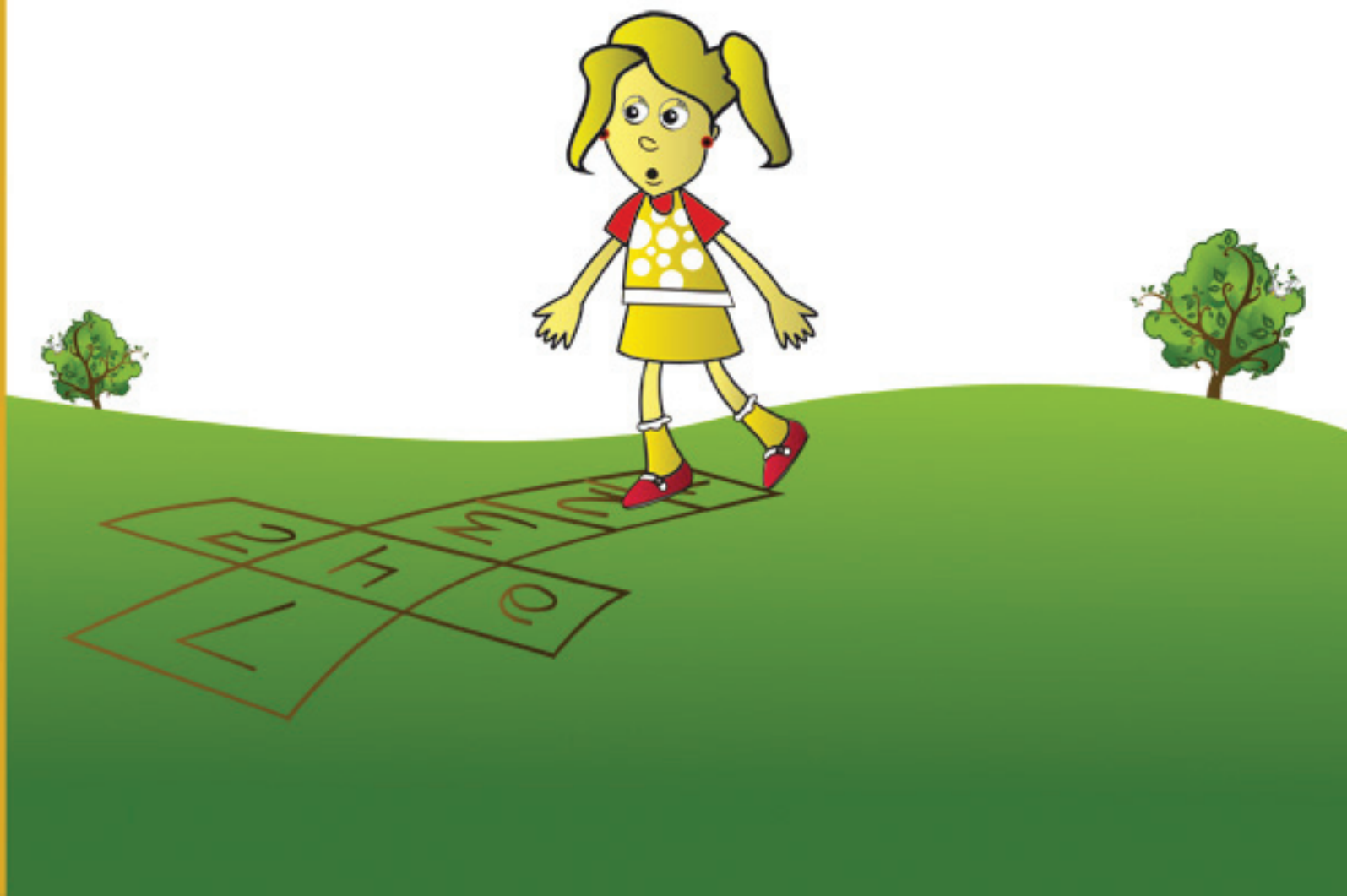


Dibujar atrás  
de la nena



Ubicación espacial

Dibujar adelante  
de la nena



Pintar las gotitas de arriba azules  
y las de abajo verdes



Ubicación espacial

# Notas



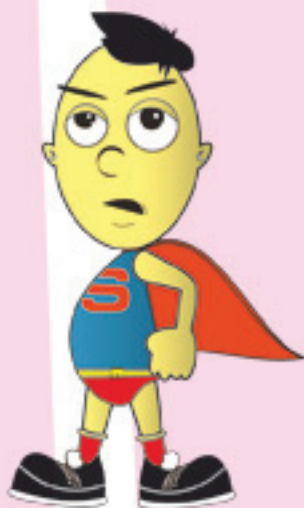
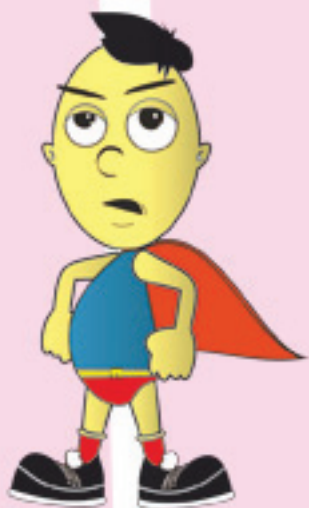


# Comprensión y atención



- \* Consiste en el despliegue que la integración sensoriomotriz realiza en el transcurso de su actividad de obtención de información en su entorno. Esta actividad consiste en una búsqueda que tiene, por una parte, aspectos conductuales y por otras expresiones neurofisiológicas. Es decir lo obtenido cuando el sujeto se relaciona con el objeto, del cual de este recibe un estímulo que le servirá para formar imágenes y con estas ideas, con las cuales realizará un razonamiento.
- \* \*
- \* \*
- \* \*
- \* \*

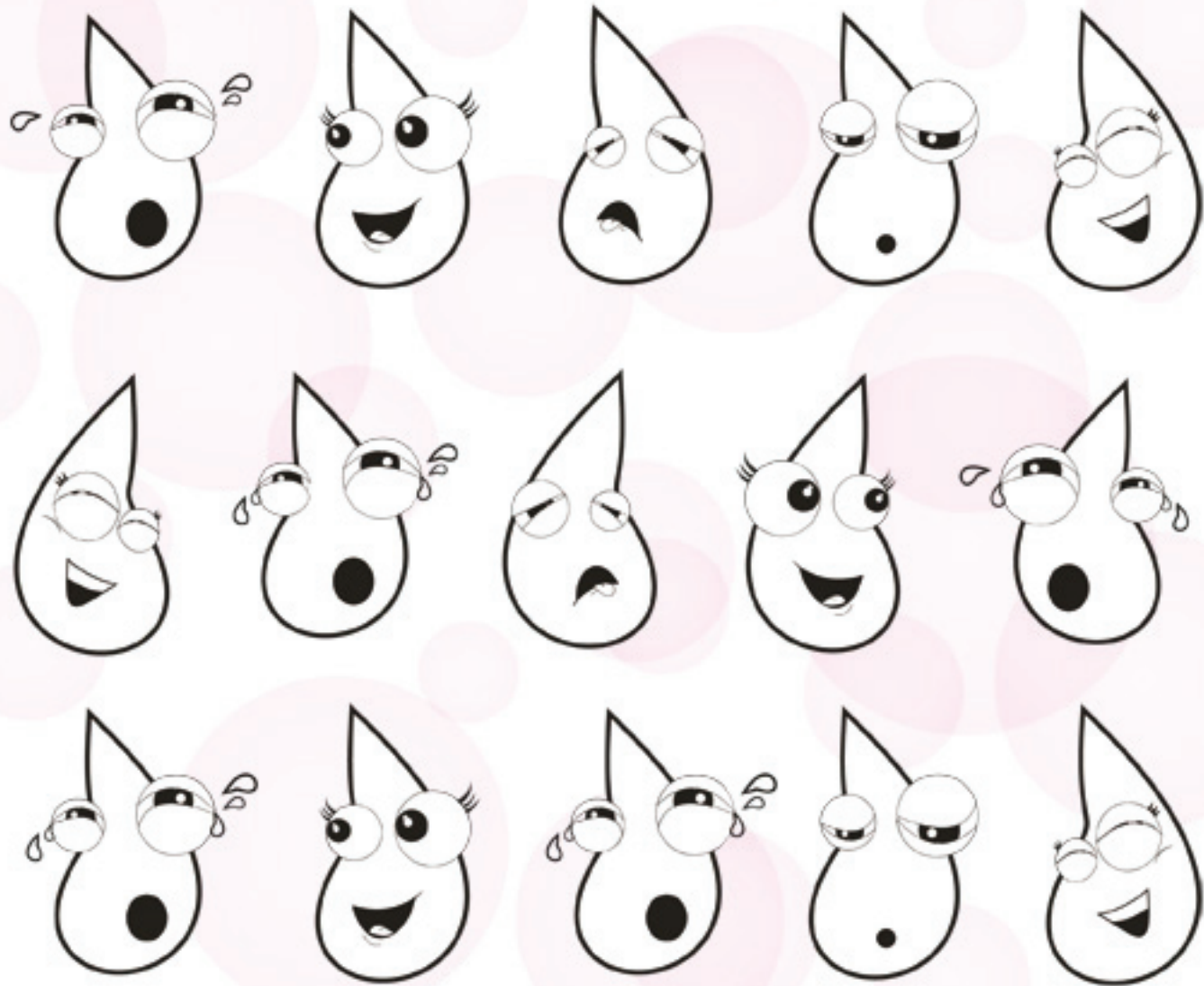
Siguiendo la figura original,  
dibujá lo que le falta al super niño



Siguiendo la figura original,  
dibujá lo que le falta al bebé



Pinta solo  
las gotas alegres

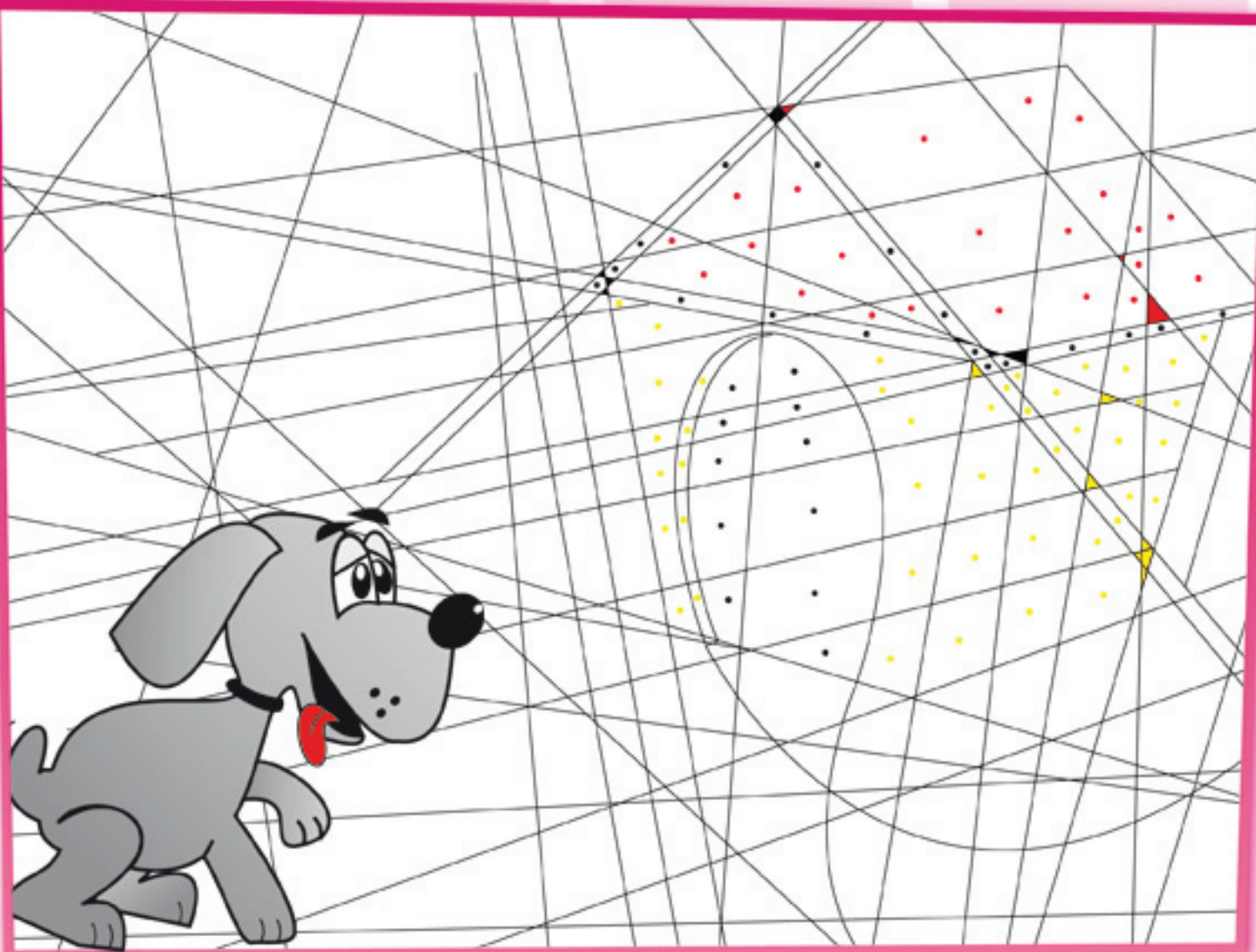


Busca las  
siete diferencias



Comprensión y atención

Encontrá la casita del perro pintando solamente las figuras que tienen puntos. No te pases de la raya y pintalos del mismo color que los puntitos.



Busca las  
siete diferencias



Comprensión y atención

# Notas





# Trastorno de cálculo

Las dificultades en el aprendizaje de las habilidades para realizar cálculos pueden señalar un tipo de trastorno de aprendizaje denominado Discalculia. Este trastorno supone una incapacidad para aprender a realizar operaciones aritméticas y fusiones numéricas inusuales. Esta alteración es poco conocida e infrecuente lo que suele dificultar que sea detectada por el entorno del niño.

El niño o niña con dificultades específicas en el proceso del aprendizaje del cálculo va a presentar una serie de errores y dificultades que van a ser la clave para detectar el trastorno.

Estos signos consisten en:

- \* Confusión entre los signos aritméticos (confunden + por el signo -)
- \* Errores en las operaciones aritméticas.
- \* Fallos en el razonamiento de la solución de problemas matemáticos.
- \* Dificultades para la realización de cálculo mental.
- \* Escritura incorrecta de los números.
- \* Errores en la identificación de los símbolos numéricos.
- \* Confusiones entre números con una forma, (el 6 por el 9), o sonido semejante, (el seis por el siete).
- \* Inversiones numéricas, (69 por 96 ó 107 por 701...)
- \* Fallos en la seriación numérica como la repetición de números, (en vez de 1,2,3,4,5... - 1,2,2,3,4,5,5,5...), o la omisión de éstos, (1,3,4,5,7,8...)

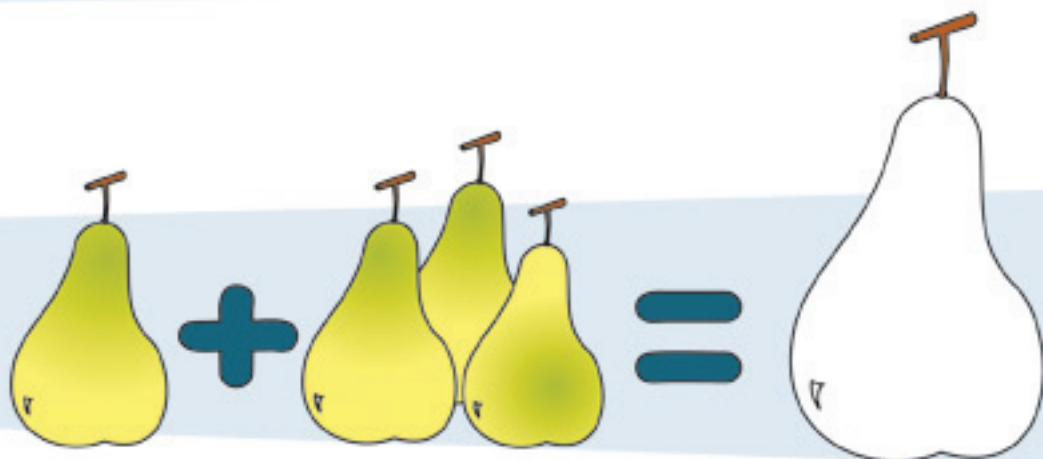
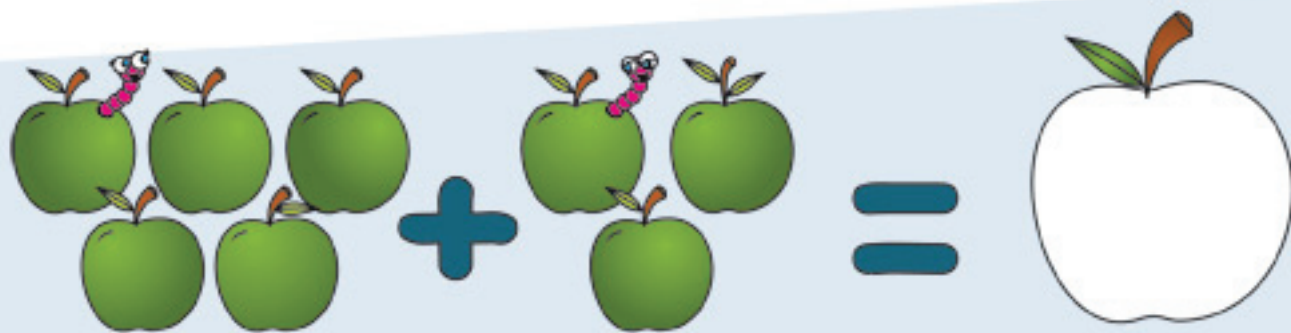
Este trastorno se produce en niños con una capacidad intelectual normal, es decir, la capacidad para afrontar los aprendizajes escolares de los primeros años es la adecuada excepto para el área específica del razonamiento numérico y la capacidad aritmética. Además, las dificultades en la capacidad de cálculo no se explican por una lesión o enfermedad que el niño o niña haya sufrido, sino que se trata de un trastorno del desarrollo del niño.

Normalmente, el niño que sufre un trastorno de habilidades matemáticas suele presentar otras alteraciones del aprendizaje como la disgrafía o la dislexia, es decir, puede aparecer asociado al trastorno dificultades en su escritura y lectura.

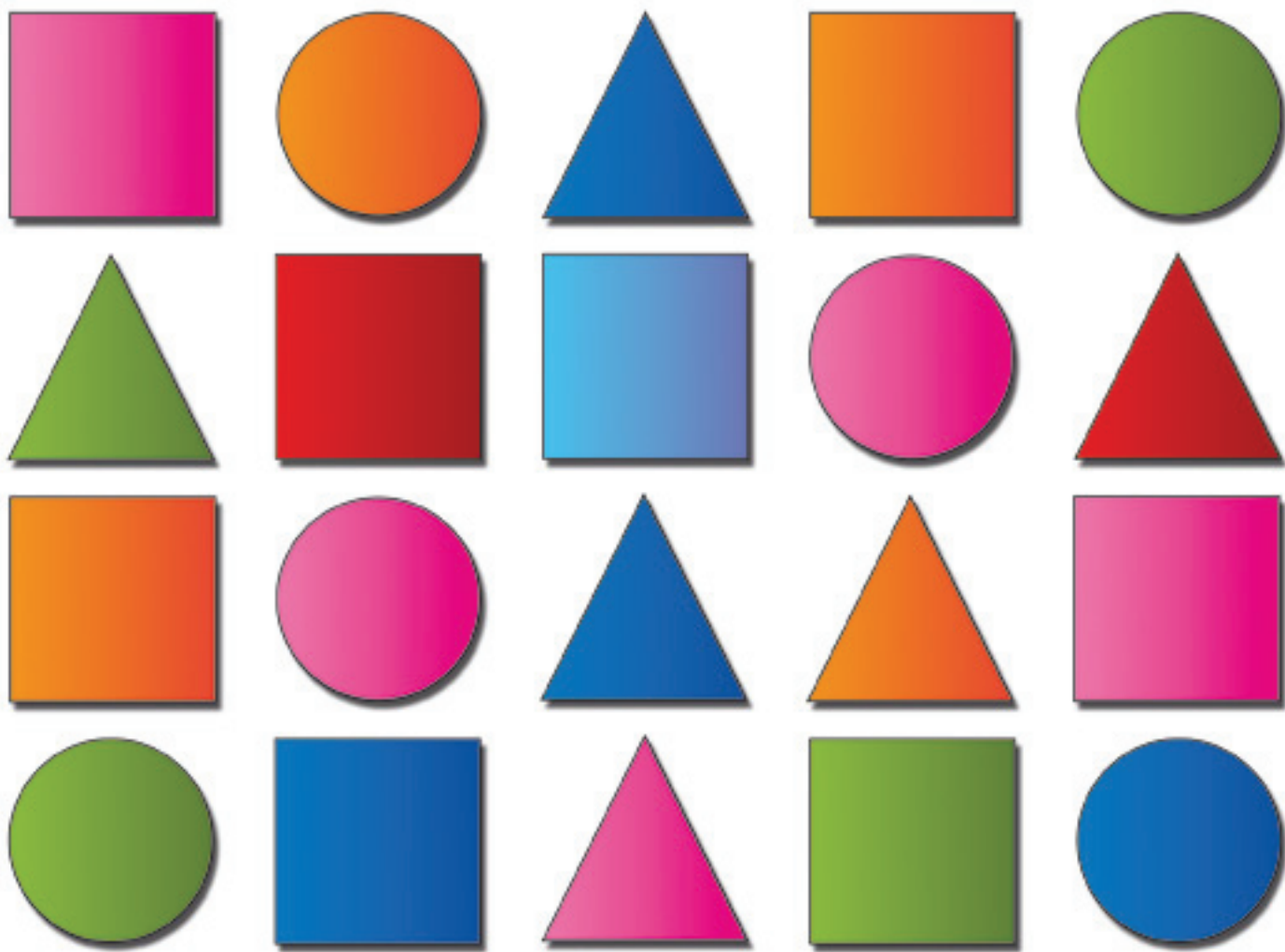
Sin la adecuada intervención, el niño o niña con discalculia puede arrastrar a lo largo de su escolarización serias dificultades aritméticas que pueden provocar su fracaso, o incluso, abandono escolar.



Suma las frutas  
y coloca el resultado



Hay tres tipos de figuras geométricas. Cuenta cuantas hay de cada una y el resultado anótalo en las figuras vacías que correspondan.



Pinta sólo las flores  
de cinco pétalos



¿Cuántas palomas enojadas hay?



Trastorno de cálculo

# Trastorno de cálculo

Ayuda al perro a llegar a su casa sumando de dos en dos.



Sumá y colocá el resultado  
abajo de cada abejita



50



20



10



40



30



60



20



80



Trastorno de cálculo

# Notas



A large, empty rectangular box with rounded corners, outlined in a light green color, intended for writing notes.



# Lateralidad

\* Consiste en confirmar y reforzar el lado dominante de nuestro cuerpo, (derecha o izquierda), a través de la experiencia con el propio entorno. Es importante que este dominio sea espontáneo y nunca forzado.



Dibujar solamente  
a la derecha de la nena



Dibujar solamente  
a la izquierda del hombre



Lateralidad

# Lateralidad

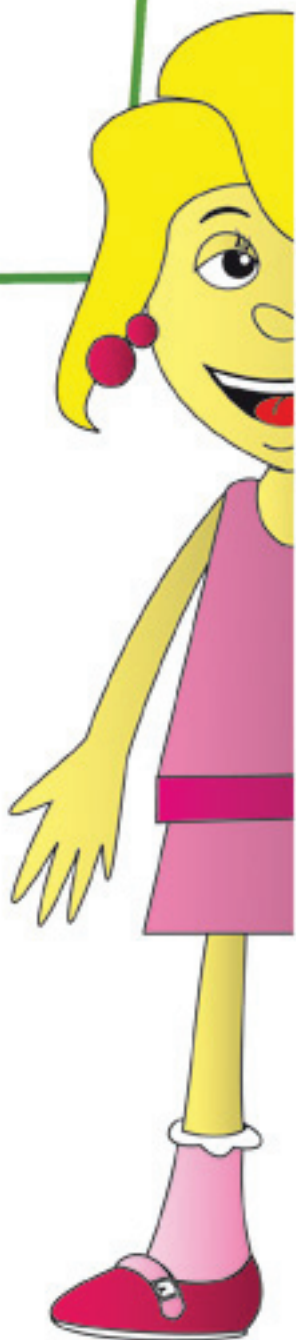


Falta la otra mitad.  
Dibújala!!!





Falta la otra mitad.  
Dibújala!!!

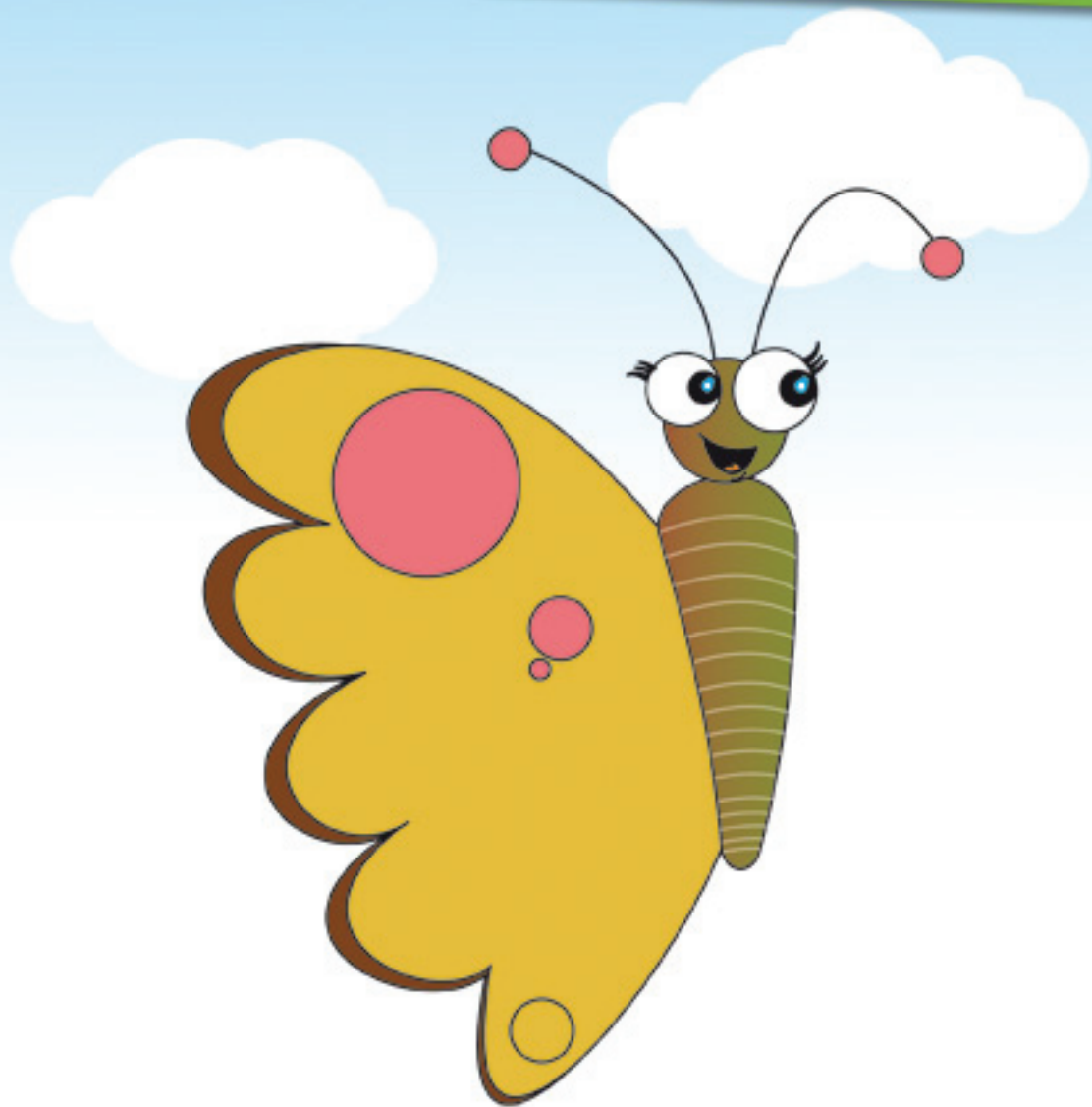


Lateralidad

Dibuja una planta  
dentro de la masetta



Dibuja lo que le falta  
a la mariposa



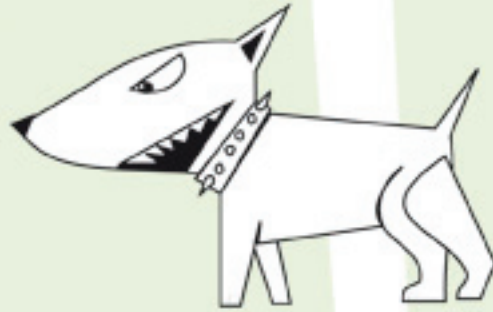
Lateralidad

Dibuja una  
pelota al nene



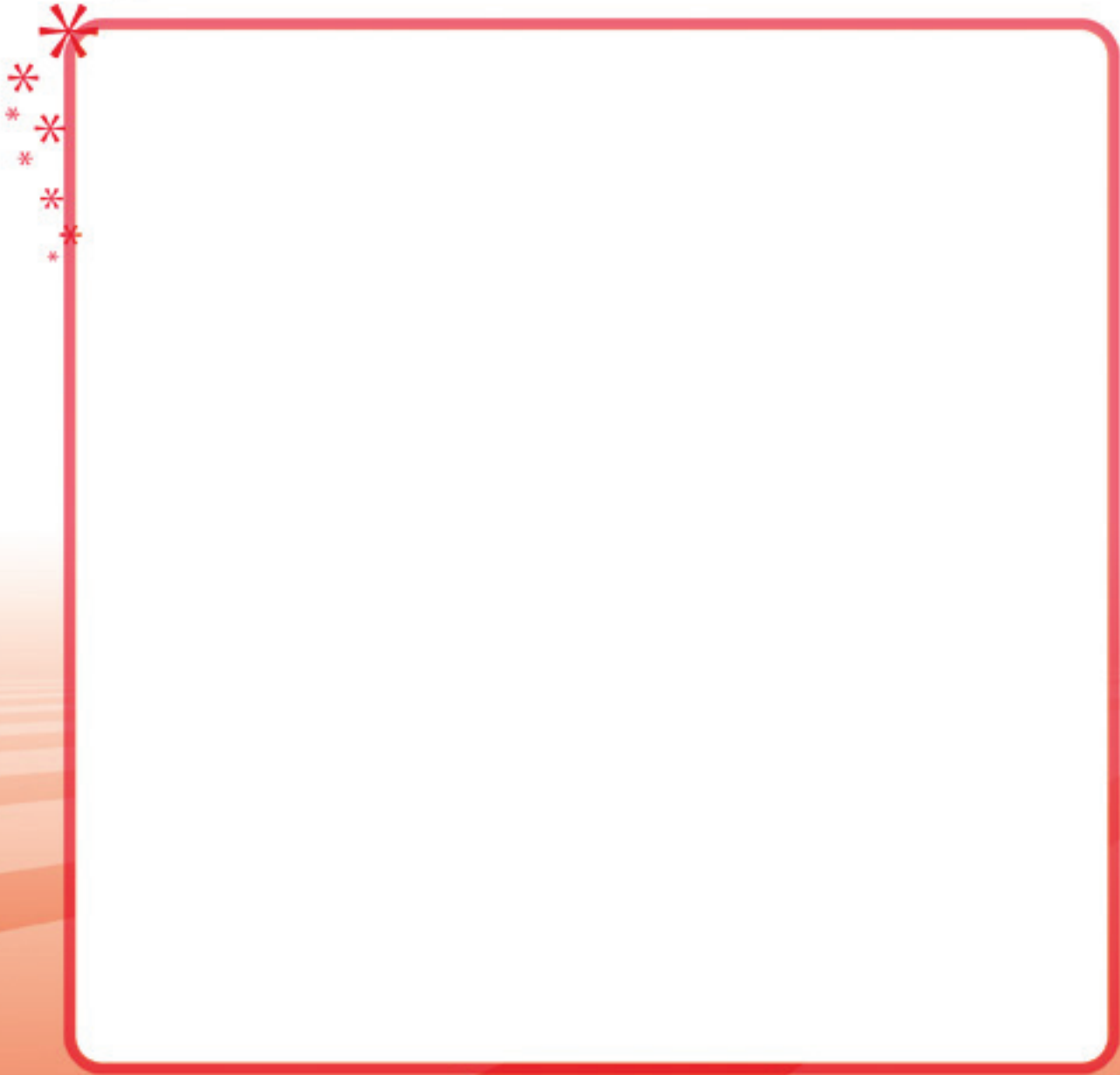


Pintar sólo los perros  
que miren a la derecha



Lateralidad

# Notas



# Inmadurez

- \* La inmadurez pretende indicar que no se ha llegado a término en el desarrollo de todas o algunas de sus capacidades como ser humano, ya sean cognitivas, afectivas y comportamentales.
- \* También falta de inmadurez es cuando los niños o personas no tienen actualizadas al máximo sus potencialidades, ya sean estas de carácter psicomotriz, intelectual, o afectivo, en relación al momento cronológico considerado y según un determinado modelo, tipo o patrón cultural o subcultural.



Pintá las vocales  
sin pasarte de la línea

e

u

o

a

i

Recortá los números  
y ordenalos



2

0

5

4

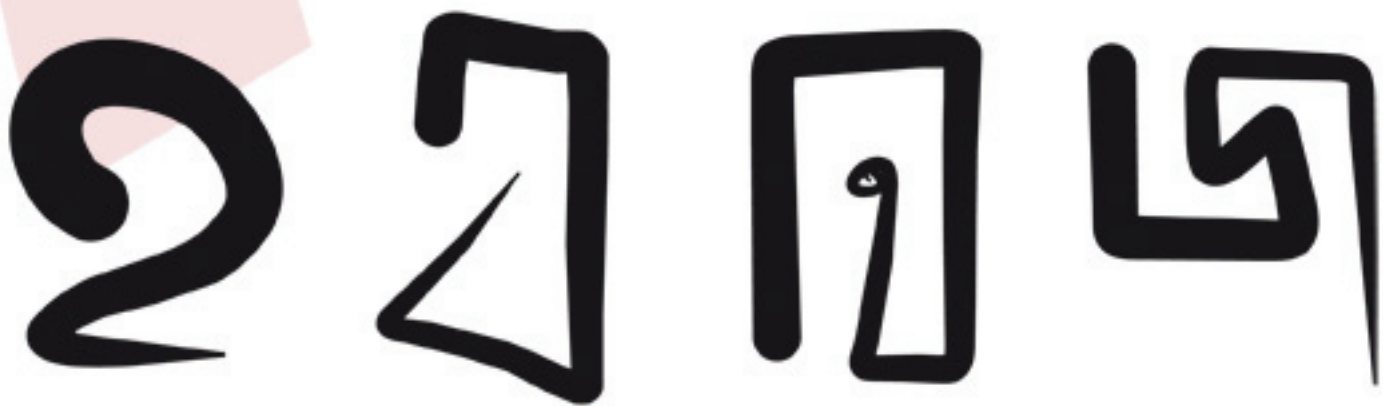
3

1

Immadurez



Copíá los  
siguientes diseños



Copíá los  
siguientes diseños





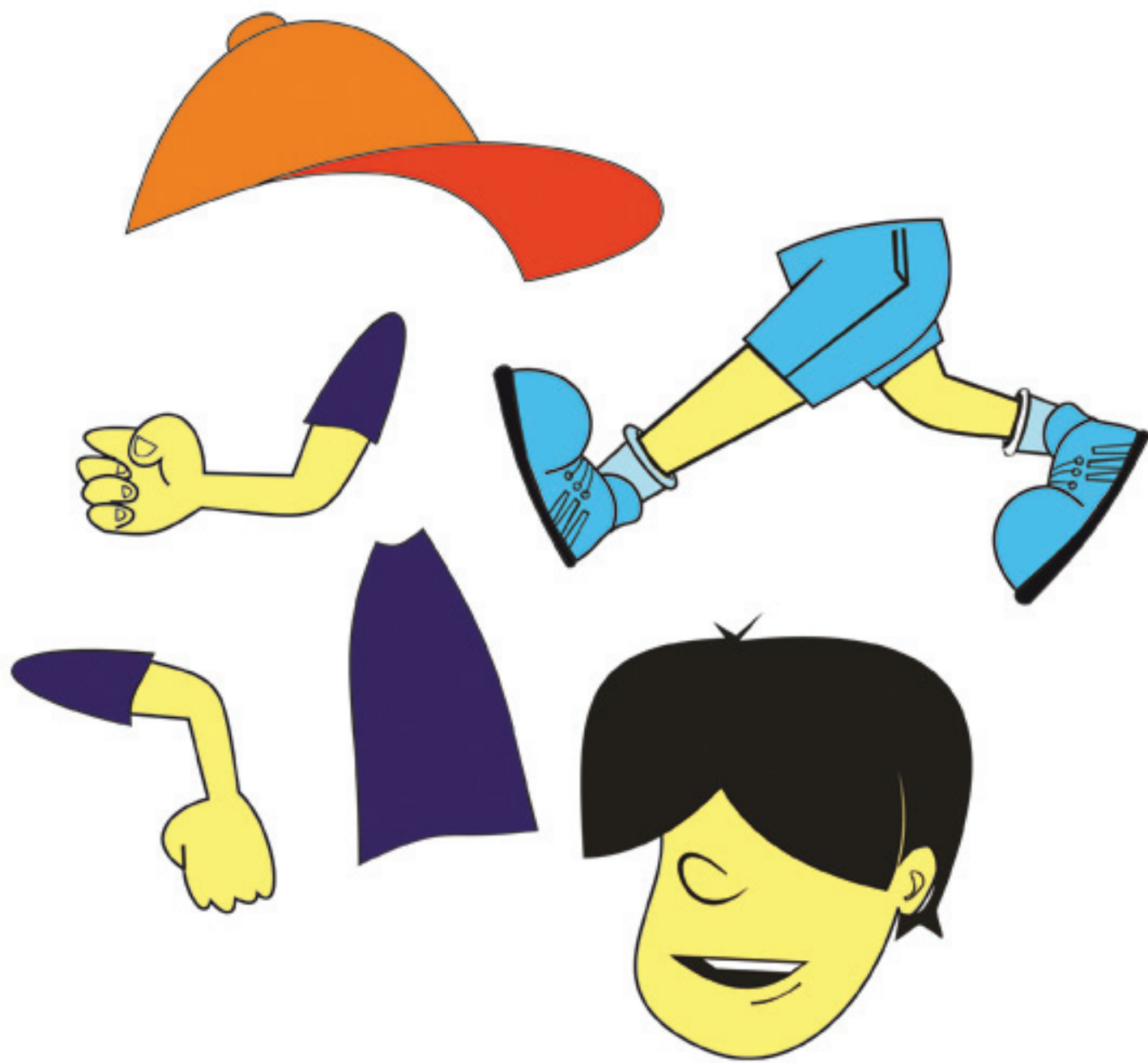
Recortá  
los dos dibujos



Immadurez



Recortá las partes  
del nene y luego armalo



Immadurez



Copíá los  
siguientes diseños



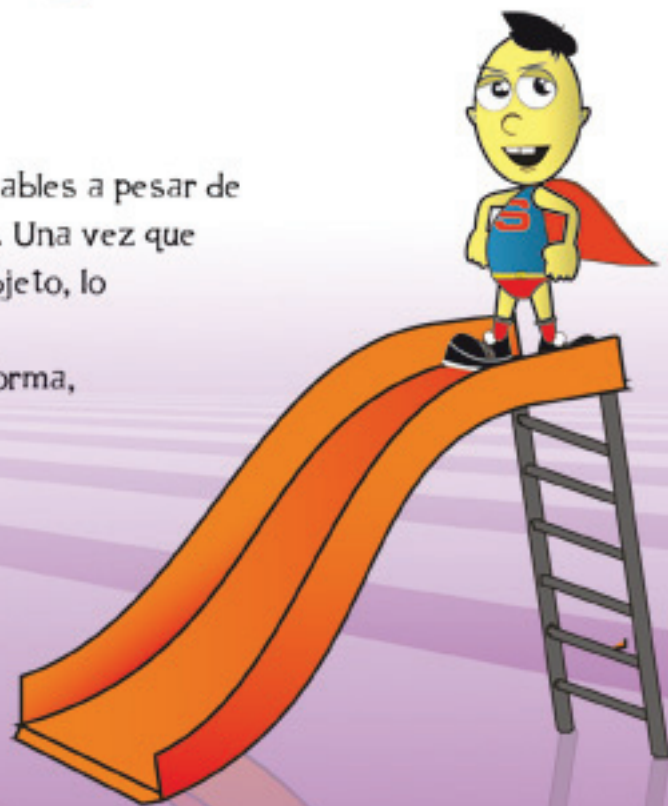
# Notas



A large, empty rectangular box with rounded corners and a purple border, intended for writing notes.

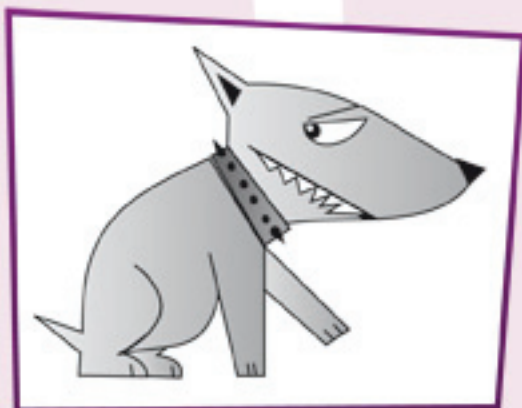
# La constancia perceptual

- \* Es la tendencia a percibir los objetos como inalterables a pesar de los cambios que produce la estimulación sensorial. Una vez que nos hemos formado una percepción estable del objeto, lo reconoceremos casi desde cualquier ángulo.
- \* En consecuencia, las constancias de tamaño, de forma, de brillantez y de color nos ayudan a entender el mundo y a relacionarnos mejor con él.
- \* La memoria y la experiencia intervienen de manera importante en la constancia perceptual, pues compensan la confusión de los estímulos.



# La constancia perceptual

Buscá la silueta  
que es igual al perro





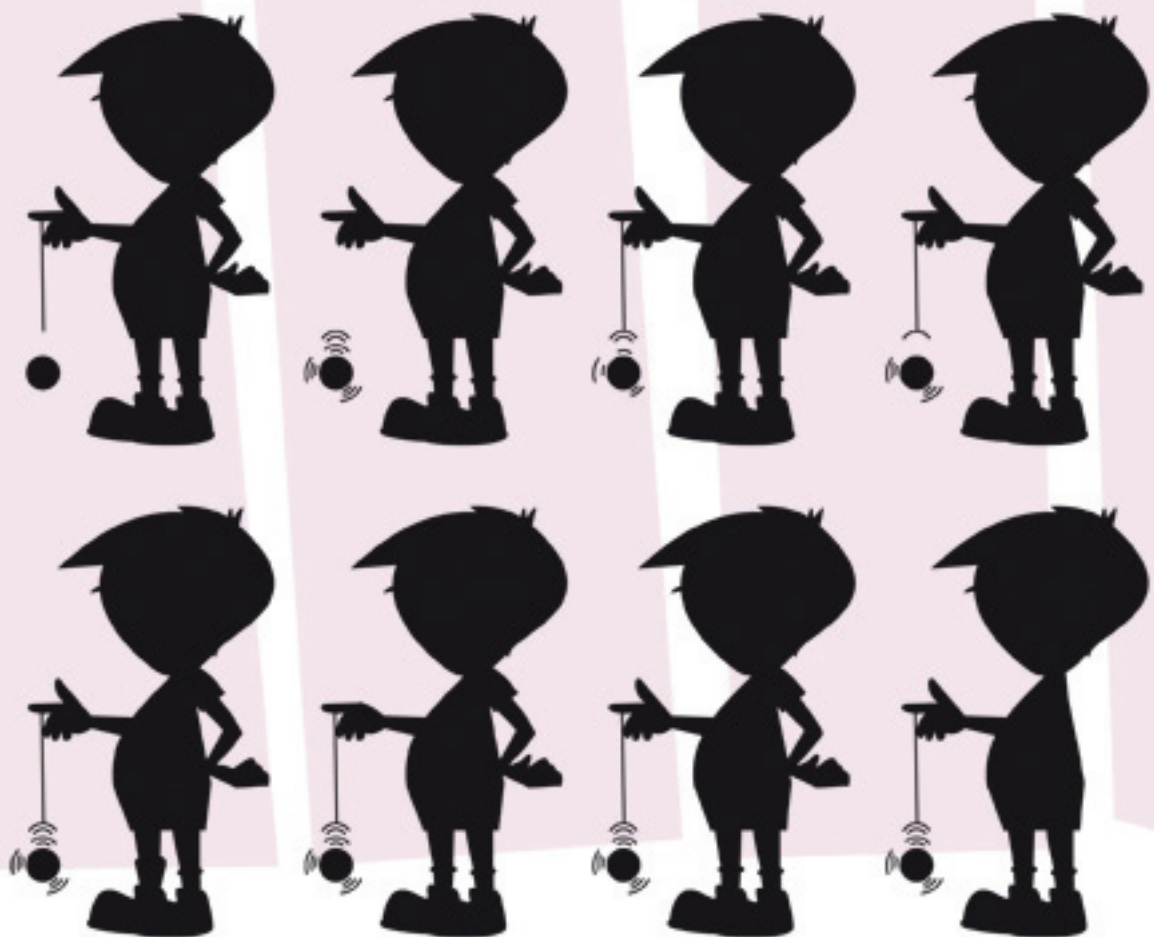
Buscá la silueta  
que es igual a la paloma



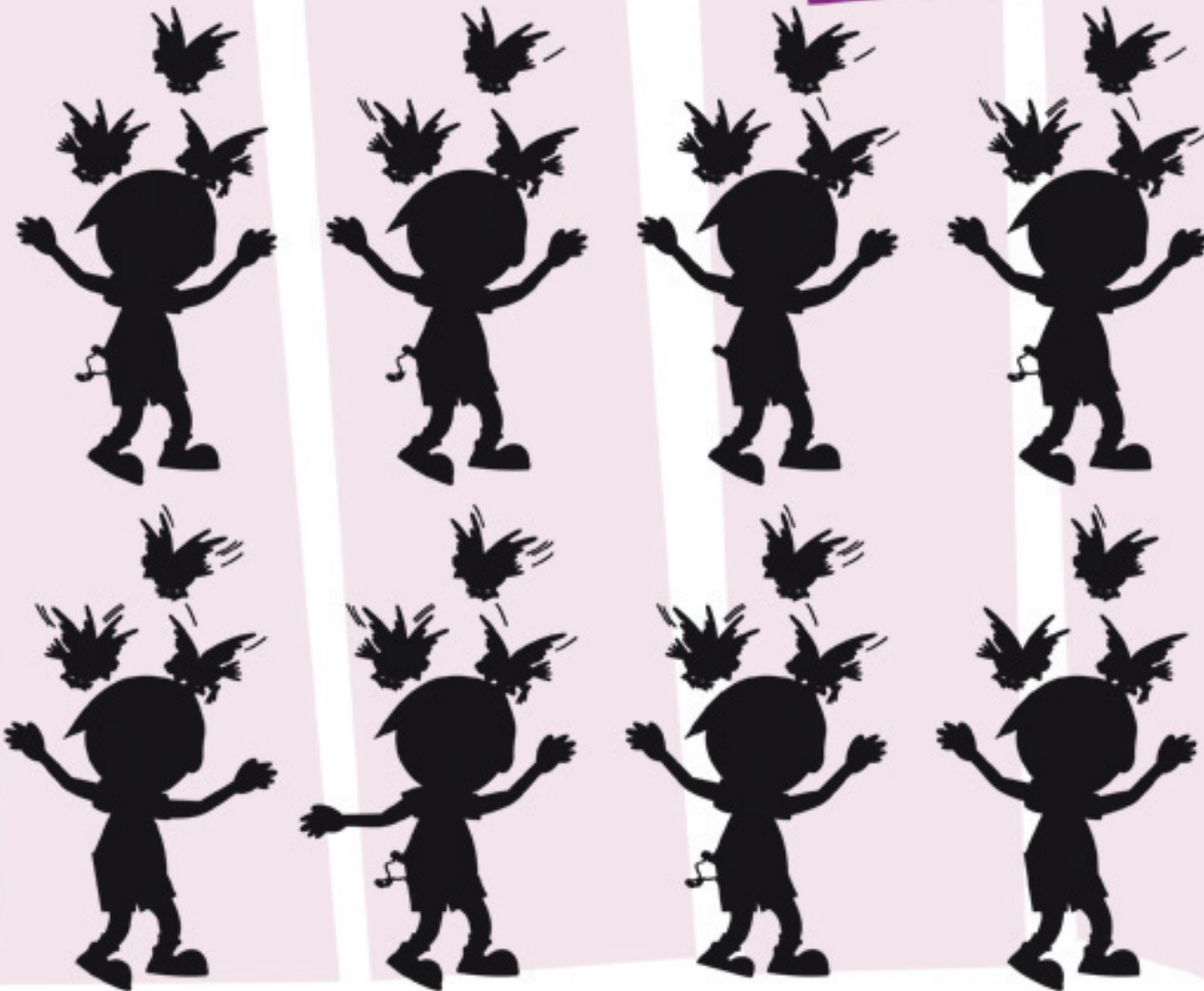
La constancia perceptual

# La constancia perceptual

Buscá la silueta  
que es igual al nene



Buscá la silueta  
que es igual al dibujo



La constancia perceptual